



2021-2026

Politique municipale pour les familles et les personnes âgées



TABLE DES MATIÈRES

Mot du maire de Gaspé	3
Mot de l'élue responsable des questions familiales et des aînés/aînées	4
La ville de Gaspé en un clin d'œil	5
Définitions, vision, valeurs et principes	8
Les comités	11
Une population consultée	12
Portrait de la population	14
Portrait du milieu de vie	24
Constats : nos grands défis collectifs	38
Axes de développement et objectifs	45
Plan de mise en œuvre 2021-2026	47
Mise en œuvre et Remerciements	60
Partenaires et Sources	61





MOT DU MAIRE DE GASPÉ

Je suis très heureux de présenter une deuxième Politique municipale pour les familles et les personnes âgées qui guidera nos actions pour favoriser un milieu de vie attrayant, sécuritaire et tourné vers le futur. Gaspé vit depuis plusieurs années une effervescence économique fulgurante. Rarement a-t-on vu autant de nouveaux résidents/résidentes venus de partout s'établir dans notre coin de paradis.

Cette croissance économique, accompagnée par une croissance de la population de la ville s'accompagne de nombreux défis auxquels nous n'avons pas toujours été habitués de nous attaquer. Nous pensons ainsi au manque de logements, au manque de garderies et à la demande de nouveaux services pour satisfaire la population et pour garder notre milieu de vie attrayant.

Nous avons fait le pari dans les dernières années d'investir dans notre qualité de vie en réalisant de nombreux projets, certains majeurs, d'autres moins, mais qui visent toujours à donner le meilleur milieu de vie possible à notre population. En ce sens, le renouvellement de notre politique tombe à point : les réflexions de nos

partenaires, les idées de notre population et les discussions suscitées au sein des différents comités nous permettent d'ajuster nos actions et nos orientations afin d'encore mieux répondre aux besoins de nos concitoyens/concitoyennes, et ce, peu importe leur âge, leur origine ou leur situation socioéconomique. Cette politique est sans contredit inclusive pour tous et toutes.

Pour terminer, j'aimerais remercier toute l'équipe municipale qui a travaillé sur cette politique; tous les organismes membres des comités, sans oublier bien sûr notre conseillère municipale du quartier numéro 5, madame Aline Perry, pour son leadership politique fort et de son implication sans relâche dans ce dossier et tout le conseil municipal pour son appui.

Gaspé grandit et je suis convaincu que comme municipalité, en collaboration avec nos partenaires, nous saurons donner vie à cette politique pour permettre d'améliorer grandement la qualité de vie de nos familles, nos aînés/aînés et toute notre population.

Daniel Côté
Maire de Gaspé

MOT DE L'ÉLUE RESPONSABLE DES QUESTIONS FAMILIALES ET DES AÎNÉS/AÎNÉES



C'est avec une grande fierté que je m'associe au comité de pilotage de notre nouvelle Politique municipale pour les familles et les personnes âgées.

Cette politique est le fruit d'une réflexion profonde entreprise à la suite de consultations, auprès de nombreux organismes du milieu, des directions des services municipaux et des membres du conseil municipal. Notre politique démontre toute l'importance que le conseil municipal accorde à la qualité de vie des familles et à la vitalité du milieu. Bien humblement, je peux affirmer que nous avons réussi à actualiser le concept « penser et agir famille ».

Dans le cadre d'une démarche rigoureuse, ouverte et consultative, cette politique a nécessité plusieurs heures de travail. Les membres du comité de pilotage se sont investis avec énergie afin qu'elle reflète le plus fidèlement possible les aspirations et les besoins des citoyennes et citoyens. Je les remercie très sincèrement de nous avoir supportés dans cet exercice.

Je remercie mes collègues du conseil municipal, l'équipe municipale, particulièrement, le person-

nel de la direction de la Culture et des Loisirs et toutes les personnes qui ont contribué de façon très significative à l'élaboration de notre politique. Merci aux citoyennes et aux citoyens pour leur importante contribution à faire de la ville de Gaspé un milieu « passionnément famille et Amie des aînés

Je dois dire qu'en tant que responsable des questions familiales, ce fut un plaisir de travailler à ce projet. Du plus jeune au plus âgé, nous avons défini ce qu'est la famille et la personne âgée, en considérant leurs besoins et les actions à mettre en place pour y répondre.

L'adoption de la Politique municipale pour les familles et les personnes âgées représente une étape importante dans la poursuite du développement de notre municipalité. Le défi à relever est son implantation et la mise en œuvre dynamique de son plan d'action pour le mieux-être de nos concitoyennes et concitoyens. J'ai confiance qu'ENSEMBLE, nous réussirons!

Aline Perry

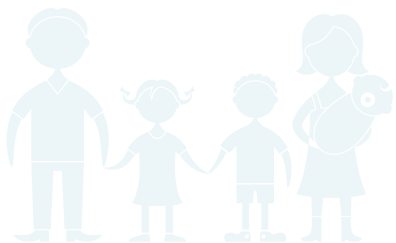
Conseillère municipale
Responsable des questions familiales et des aînés



LA VILLE DE GASPÉ en un clin d'œil

Située à l'extrême Est de la péninsule gaspésienne, la Ville de Gaspé est un endroit idéal où vivre et travailler en Gaspésie. Elle propose le meilleur des mondes : de belles possibilités de carrière et d'innombrables activités de plein air, de loisir et de culture, dans un cadre accueillant aux paysages grandioses de mer et de montagnes. Le rythme de vie, l'absence de trafic et l'accès à la nature en font un milieu de vie sain et privilégié pour les familles et les personnes âgées.

LA VILLE DE GASPÉ en un clin d'œil



Une population de
15 179 PERSONNES

composée de

4 320 FAMILLES

ET DONT 20 %

de la population est âgée

DE 65 ANS ET PLUS

La Nation Mi'gmaq de Gespegqui compte plus de

1 000 MEMBRES



Une communauté
anglophone qui représente
11 % DE LA POPULATION



L'une des seules villes du pays à compter un
parc national à l'intérieur des limites de sa ville :

LE PARC NATIONAL FORILLON

LA CAPITALE DES PÊCHES

maritimes du Québec :

RIVIÈRE-AU-RENARD



La présence d'industries du secteur de
**L'ÉOLIEN, DES PÊCHES, DU SECTEUR
MARITIME ET TOURISTIQUE**



Un territoire d'une superficie de
1 356 KM2, AVEC 145 KM
de littoral et organisé autour de six quartiers

QUARTIER 4

Saint-Majorique
Wakeham
(6 km du centre-ville
de Gaspé)
Pointe-Navarre

QUARTIER 5

Gaspé centre-ville

QUARTIER 6

York
Sandy Beach
Haldimand
Douglastown
(17 km du centre-ville
de Gaspé)

QUARTIER 1

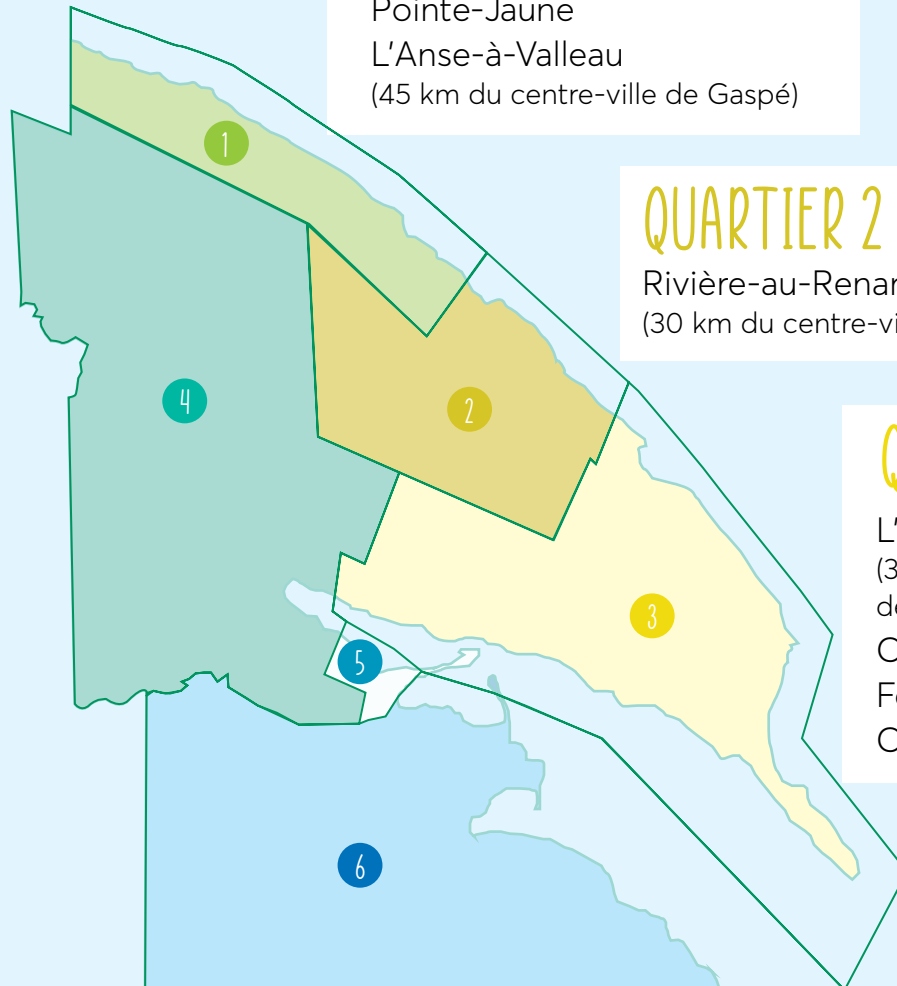
Saint-Maurice-de-l'Échouerie
Petit-Cap
Pointe-Jaune
L'Anse-à-Valleau
(45 km du centre-ville de Gaspé)

QUARTIER 2

Rivière-au-Renard
(30 km du centre-ville de Gaspé)

QUARTIER 3

L'Anse-au-Griffon
(35 km du centre-ville
de Gaspé)
Cap-des-Rosiers
Forillon
Cap-aux-Os



Définitions

DÉFINITION DE LA FAMILLE

La famille se définit comme une cellule de base de la communauté qui se compose de personnes de tous âges, unies par des liens intergénérationnels et/ou qui partagent des valeurs ou des projets de vie. Au sein de la communauté, la famille stimule et soutient le développement, l'évolution et l'épanouissement des individus qui la composent.

DÉFINITION D'UNE PERSONNE ÂÎNÉE

Les personnes âgées constituent une part importante de notre population. Grâce à leur expérience de vie, elles sont des actrices/acteurs essentielles/essentiels dans la transmission des valeurs et des connaissances. Elles participent activement au soutien et au développement de la communauté.

VISION POUR 2026

La Ville de Gaspé souhaite rallier tous les acteurs et actrices du milieu autour des préoccupations des familles et des personnes âgées, afin que ces dernières aient un meilleur accès aux infrastructures et aux services offerts sur l'ensemble de son territoire.



MULTIGÉNÉRATIONNELLE

Dans un esprit d'entraide et de complémentarité entre les générations, nous désirons que chacun/chacune puisse s'épanouir et se développer

Valeurs

Trois valeurs se démarquent dans le cadre de cette politique que nous souhaitons :

INCLUSIVE

Afin que toute les personnes puissent contribuer au projet de société selon ses capacités physiques, intellectuelles ou expérientielles

PARTICIPATIVE

Dans notre désir de permettre aux citoyens/citoyennes d'être consultés/consultées, de s'approprier et de prendre part aux différentes actions de la Politique

Principes

CONCRÈTE ET UTILE

La mise en œuvre de notre politique répond aux besoins les plus fondamentaux et concrets vécus par les familles et les personnes âgées. Son plan d'action se réalise dans des délais raisonnables.

VA À L'ESSENTIEL

Nous optons pour des actions qui vont à l'essentiel et qui permettront de réellement atteindre les objectifs de la Politique.

COHÉRENTE

Notre politique est complémentaire aux autres politiques et priorités de la ville et idéalement à celles des partenaires impliqués¹. Elle est intégrée aux modes de fonctionnement de La Ville et de ses équipes de travail.

ACCESSIBLE

Notre politique est à la portée de toutes et tous dans son contenu et son format, elle est agréable à lire et facile à comprendre.

¹ Politique municipale familiale de la MRC de La Côte-de-Gaspé, Plan d'action de la Ville de Gaspé à l'égard des personnes handicapées, Charte des paysages de la Ville de Gaspé, Plan d'urbanisme de la Ville de Gaspé, Plan de communauté de la Démarche intégrée en développement social (MRC Côte-de-Gaspé), Plan d'action de la Table sur la bienveillance des personnes âgées de la MRC de La Côte-de-Gaspé, Schéma d'aménagement de la MRC de La Côte-de-Gaspé



Les comités

Soulignons la participation spontanée et généreuse d'une multitude de partenaires. Il était d'ailleurs fondamental pour la ville de Gaspé d'être accompagnée par les personnes qui sont au cœur des services rendus aux familles et aux personnes âgées et qui détiennent ces expertises.

COMITÉ	MANDAT
Comité de pilotage	<ul style="list-style-type: none">• Réaliser l'ensemble des activités relatives à la démarche;• Identifier les enjeux et déterminer les priorités d'action de la politique;• Faciliter la circulation de l'information au sein du réseau de chacun des membres du comité et dans la communauté;• Recommander l'adoption de la politique et de son plan d'action au conseil municipal;• S'assurer qu'un mécanisme de suivi de la politique soit mis en place.
Définition et valeurs	Élaborer une définition commune de la famille et des personnes âgées et choisir les valeurs de base de la politique.
Bilan	Évaluer l'atteinte des objectifs des derniers plans d'action.
Consultation	Soutenir et accompagner l'équipe de la ville dans la planification et la réalisation des consultations.
Promotion	Élaborer les documents de promotion pour annoncer les consultations et en faire la promotion.
Lancement	Participer aux activités de lancement et de promotion de la politique.

C'est plus d'une vingtaine d'organisations qui se sont impliquées et investies à différents moments du processus et ont contribué à ancrer la politique dans les réalités vécues par notre milieu.

Une population consultée

LE PROCESSUS DE CONSULTATION EST AU CŒUR DE LA DÉMARCHE ET A PERMIS DE REJOINDRE PLUS DE 300 CITOYENS/CITOYENNES.

101

AÎNÉS/AÎNÉES
DE 55-75 ANS

139

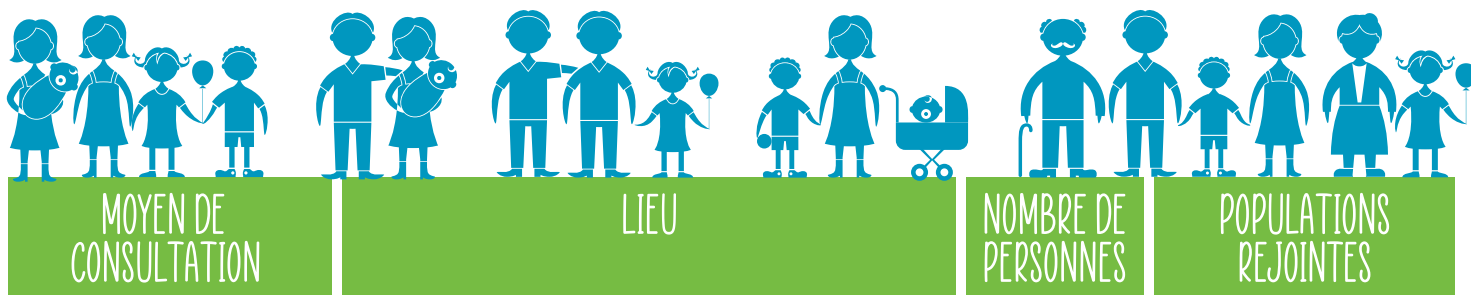
JEUNES
DE 15-17 ANS

67

FAMILLES

Total 307

Soulignons l'ampleur des consultations publiques menées ainsi que le souci de rejoindre une diversité de points de vue et de profils de population avec des outils de consultations diversifiés.



MOYEN DE CONSULTATION	LIEU	NOMBRE DE PERSONNES	POPULATIONS REJOINTES
Consultation publique	Rivière-au-Renard	16	Personnes âgées et familles
Consultation publique	Gaspé	12	Familles
Consultation publique en anglais	Douglastown	17	Personnes âgées, familles et jeunes
Groupe de discussion	Manoir Saint-Augustin de Gaspé	60	Personnes âgées
Groupe de discussion	Clubs de l'âge d'or	18	Personnes âgées
Groupe de discussion	Association des personnes handicapées de Gaspé	2	Personnes handicapées
Groupe de discussion	Maison de la Famille Parenfant de Gaspé	2	Familles
Vox pop	École secondaire de Rivière-au-Renard	50	Jeunes
Vox pop	École secondaire de Gaspé – Secteur francophone	60	Jeunes
Vox pop	École secondaire de Gaspé – Secteur anglophone	25	Jeunes
Sondage en ligne	Site internet de la ville	45	26-34 ans : 13 35-59 ans : 23 60 ans et + : 8 13-17 ans : 1
TOTAL		307	

Aussi, près de 20 entrevues individuelles ont été réalisées avec des personnes responsables d'organismes afin de compléter le portrait et de bien comprendre les besoins des familles et des personnes âgées.

Portrait de la population

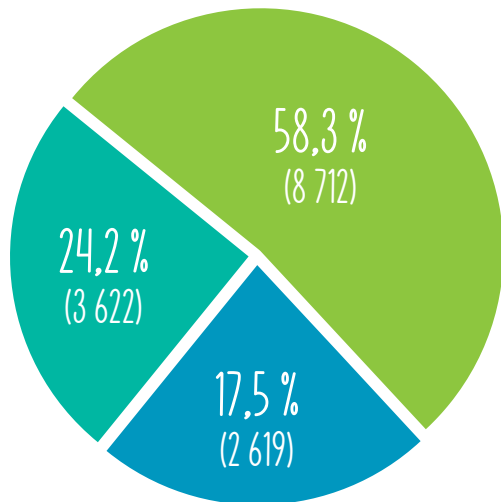
DÉMOGRAPHIE – FAITS SAILLANTS

- 24 % de la population est âgée de 65 ans et plus et on estime que d'ici les 20 prochaines années, ce pourcentage atteindra 36 %.
- L'âge médian de la population de la ville de Gaspé en 2016 est de 51,6 ans.
- 11 % de la population est anglophone.
- La proportion des personnes âgées de 65 ans et plus est plus élevée au sein de la communauté anglophone (31 %) que francophone : le phénomène de vieillissement de la population semble plus marqué.
- Une population en hausse depuis 2016 (614 personnes).
- Dans certains villages limitrophes de la ville de Gaspé, on remarque une baisse de la population entre 2006 et 2016. Seul le quartier 6 (York, Sandy Beach, Haldimand, Douglastown) a connu une hausse de sa population de 12 %.
- En 2017 et 2018, la MRC de La Côte-de-Gaspé a connu un solde migratoire positif.
- La Nation mig'maq de Gespeg est composée de 1 059 membres dispersés sur le territoire québécois : on évalue qu'il y a autant de membres à l'extérieur de Gaspé que sur le territoire traditionnel.

ESTIMATION DE LA POPULATION EN 2019

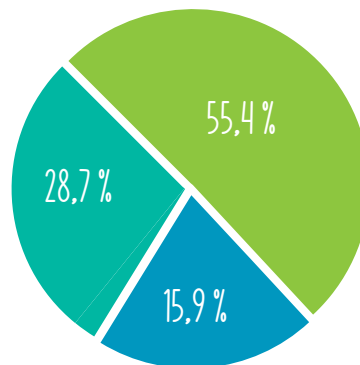
RÉPARTITION DE LA POPULATION (EN NOMBRE) SELON LES GRANDS GROUPES

VILLE DE GASPÉ

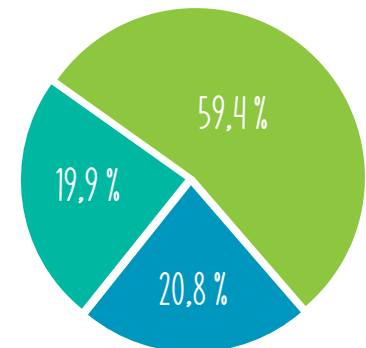


TOTAL 100 % (14 955)

GASPÉSIE-ÎLES



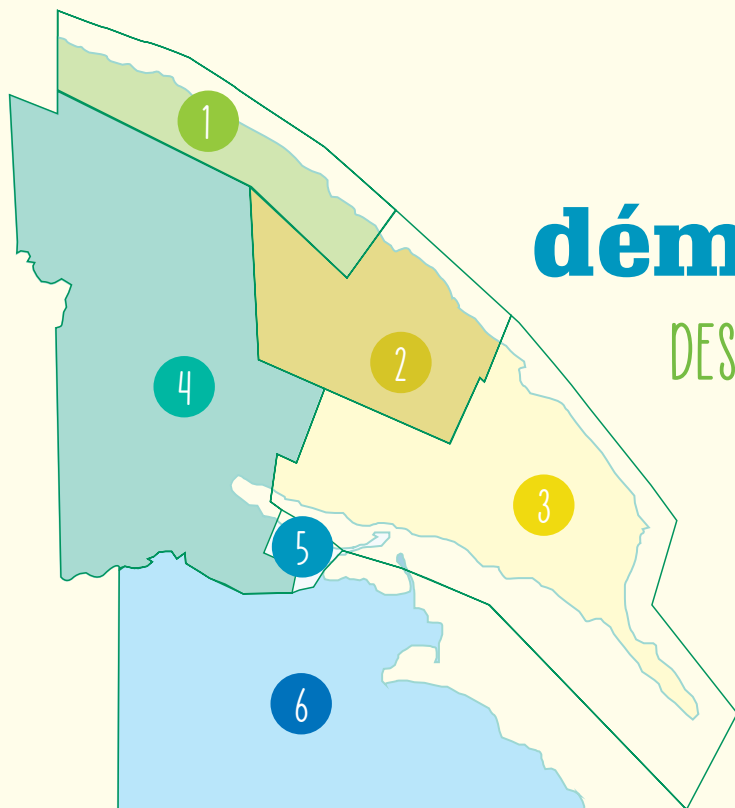
QUÉBEC



■ 0-19 ans ■ 20-64 ans ■ 65 ans et plus

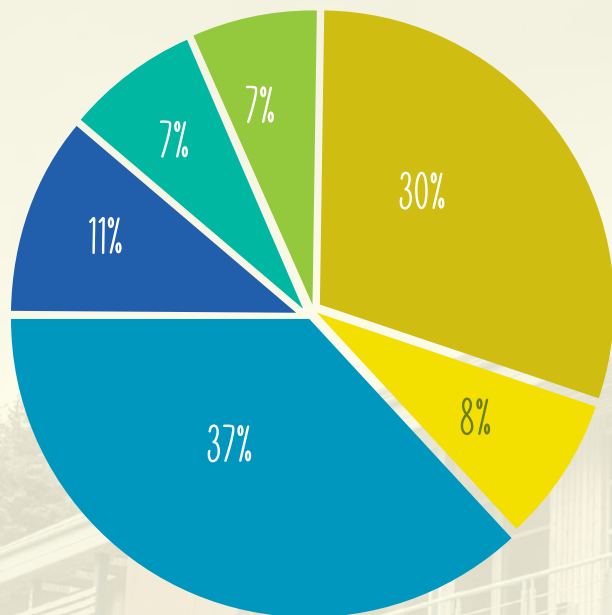
Statistiques démographiques

DES QUARTIERS DE LA VILLE DE GASPÉ
2006-2016



	% POPULATION 65 ANS ET + 2006	% POPULATION 65 ANS ET + 2016	% POPULATION 14 ANS ET MOINS 2006	% POPULATION 14 ANS ET MOINS 2016	VARIATION DE LA POPULATION TOTALE 2006-2016
QUARTIER 1	21,11 %	26,5 %	10,37 %	9,64 %	-7,78 %
QUARTIER 2	14,80 %	20,36 %	12,60 %	13,36 %	-3,31 %
QUARTIER 3	20,92 %	26,79 %	10,46 %	12,86 %	-8,50 %
QUARTIER 4	12,27 %	17,65 %	15,20 %	14,61 %	-3,48 %
QUARTIER 5	18,85 %	25,48 %	13,61 %	13,26 %	-6,07 %
QUARTIER 6	14,02 %	18,01 %	15,19 %	15,48 %	12,19 %
TOTAL VILLE	16,22 %	21,48 %	13,39 %	13,7 %	-1,75 %

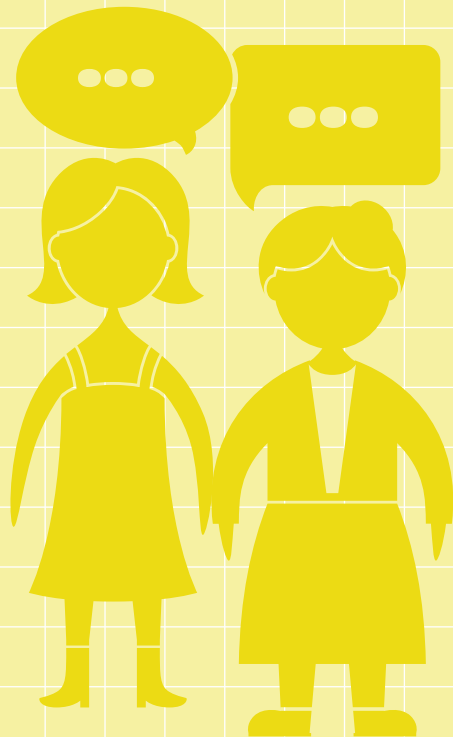
POPULATION DE LA NATION MI'GMAQ DE GESPEG



- MONTRÉAL
- ENVIRONS DE MONTRÉAL
- EXTÉRIEUR
- SANS ADRESSE
- GASPÉ
- ENVIRONS DE GASPÉ



STRUCTURE PAR ÂGE DE LA POPULATION ANGLOPHONE ET FRANCOPHONE DE LA MRC DE LA CÔTE-DE-GASPÉ EN 2016



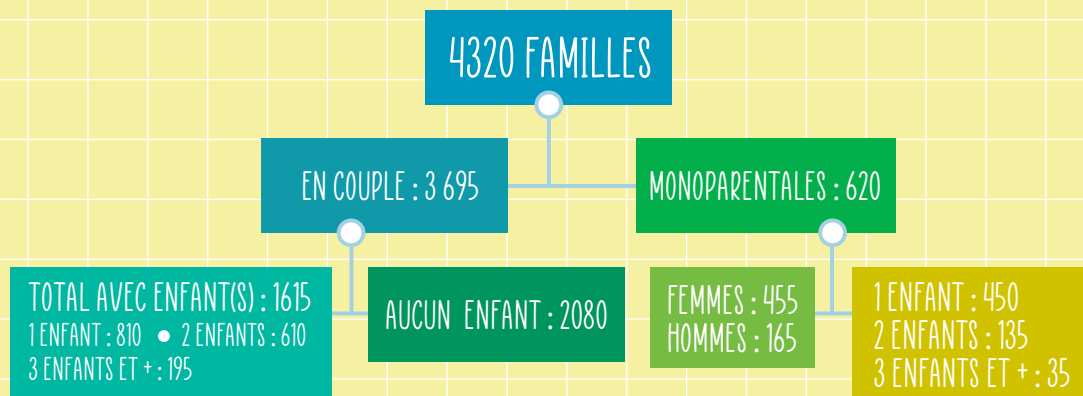
GROUPE D'ÂGE	MRC LA CÔTE-DE-GASPÉ	
	ANGLOPHONE	FRANCOPHONE
0-14 ans	12,4 %	13,6 %
15-24 ans	7,5 %	9,6 %
25-44 ans	17,0 %	20,6 %
45-64 ans	31,4 %	36,1 %
65 ans et plus	31,7 %	20,1 %

SOLDE MIGRATOIRE INTERRÉGIONAL DANS LA MRC DE LA CÔTE-DE-GASPÉ ET LA RÉGION GÎM DE 2002 À 2018

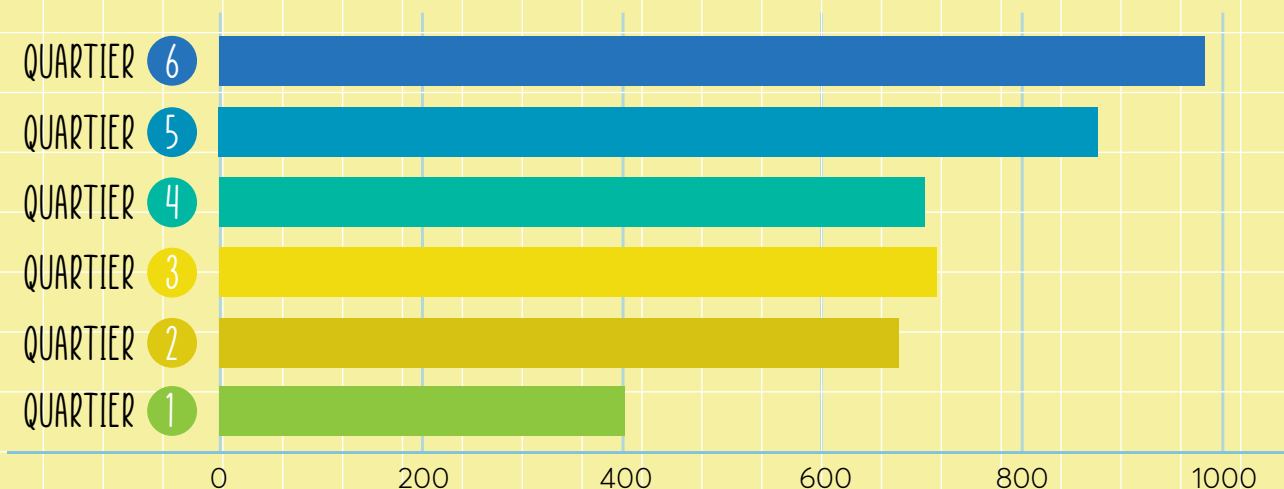
	2009	2010	2011	2012	2013	2014	2015	2016	2017	2018
MRC	-64	-40	-20	5	-88	-123	-76	-102	92	102
GÎM	-61	146	99	-1	-336	-369	-134	-197	122	238

Famille - FAITS SAILLANTS

- 4 320 familles à Gaspé dont 86 % sont en couple et 14 % sont des familles monoparentales.
- Des familles en couple, plus de la moitié n'ont pas d'enfant.
- On retrouve une plus forte concentration de familles dans les quartiers 6 (York, Sandy Beach, Haldimand, Douglastown) et 5 (Centre-ville de Gaspé) et une plus faible concentration dans le quartier 1 (St-Maurice de l'Écouerie, Petit Cap, Pointe Jaune, L'Anse-à-Valleau).



RÉPARTITION DES FAMILLES SELON CHAQUE QUARTIER



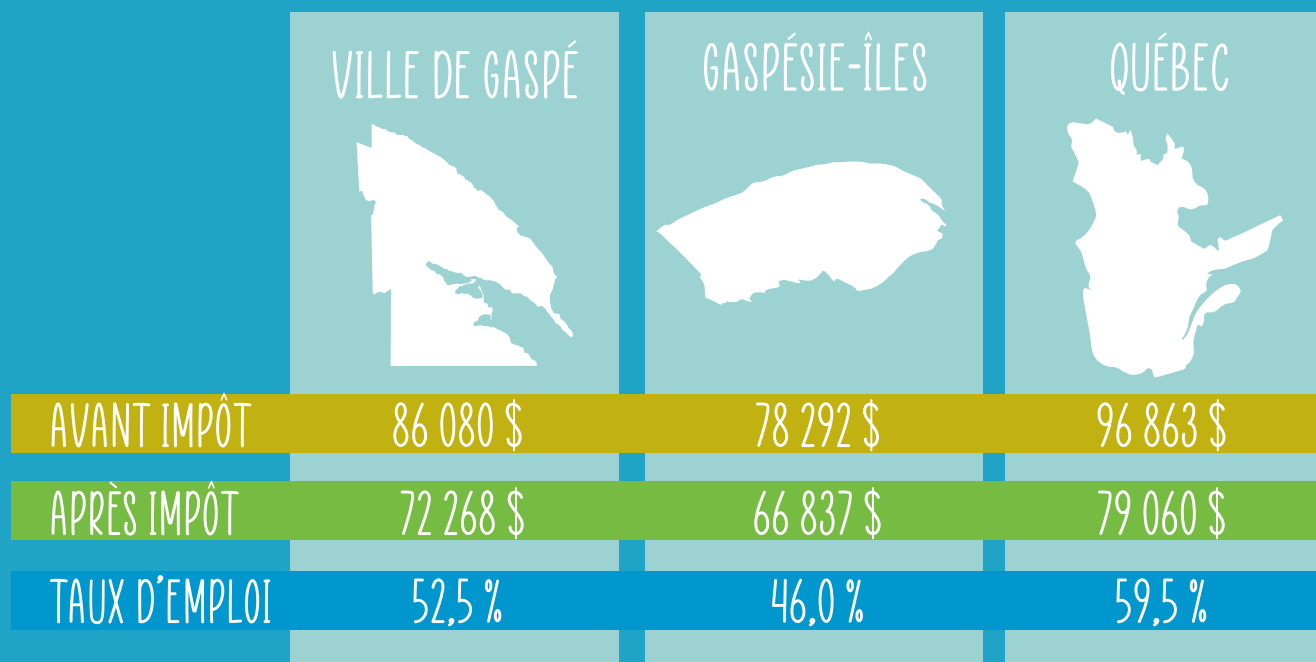


Conditions socio-économiques

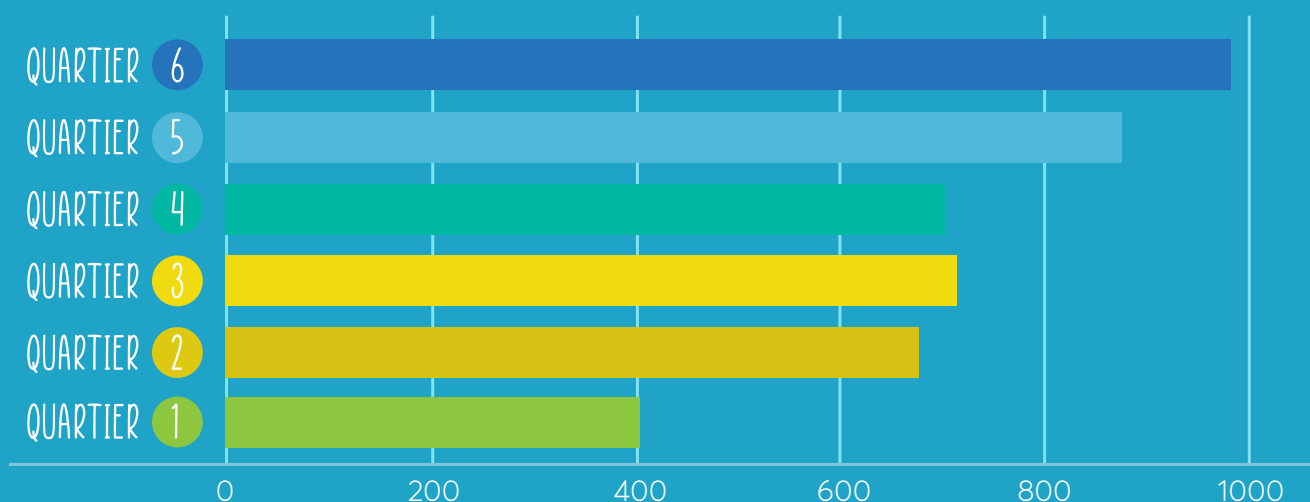
FAITS SAILLANTS

- Malgré des améliorations notables dans les dernières années, et bien que l'écart diminue, le revenu annuel moyen des familles de la ville de Gaspé (72 268 \$) continue d'être inférieur à celui de l'ensemble du Québec (86 080 \$).
- Le revenu moyen des individus a tendance à être plus faible et sous la barre des 29 000 \$ dans les quartiers 1 (St-Maurice-de-l'Échouerie, Petit Cap, Pointe Jaune, L'Anse-à-Valleau) et 3 (L'Anse-au-Griffon, Cap-des-Rosiers, Forillon, Cap-aux-Os).
- Le taux de faible revenu a tendance à être plus élevé chez les familles monoparentales, chez les personnes en situation de handicap et chez la population anglophone. Ce taux a également tendance à être plus élevé chez les femmes que chez les hommes lorsqu'elles sont chefs de familles monoparentales ou lorsqu'elles vivent seules.
- 64 % des personnes âgées de Gaspé ont besoin du supplément de revenu garanti et une plus grande proportion de femmes que d'hommes en bénéficient.
- 45 % de la population francophone de 15 ans et plus de la MRC détient seulement un diplôme d'études secondaires et ce pourcentage est de 59 % pour la population anglophone.
- Plusieurs facteurs socio-économiques affectent la communauté anglophone ainsi que l'accès à l'information et aux services qui leurs sont offerts.

REVENU ANNUEL MOYEN DES FAMILLES EN 2015



REVENU MOYEN PARMIS LES 15 ANS ET PLUS APRÈS IMPÔT





Logement

FAITS SAILLANTS

- La population de la Côte-de-Gaspé est plus souvent propriétaire de son habitation que la population québécoise.
- Gaspé se distingue par un parc résidentiel varié et par une proportion de logements loués plus importante, en rapport avec son rôle de ville-centre.
- La valeur foncière moyenne des maisons unifamiliales en 2016 est de 148 982 \$ alors qu'elle est de 290 484 \$ au Québec.
- Le taux d'inoccupation des logements est de 12 % : le plus faible du Québec garde.



Qualité de vie et santé

FAITS SAILLANTS

- 35 % de la population de la MRC est active physiquement dans ses loisirs et ses déplacements (vs 41 % au Québec) et 34 % est sédentaire (vs 30 % au Québec). La sédentarité tend à s'accroître avec l'âge.
- En 2017, la région de la Gaspésie comptait 3,51 médecins par 1 000 habitants, soit plus que toute autre région du Québec.
- Globalement, le territoire de la ville de Gaspé est relativement bien desservi pour les services publics, privés et communautaires de soins, de santé et de services sociaux.
- Le sentiment d'appartenance à la communauté, le niveau de soutien social et la satisfaction quant à la vie sociale sont élevés chez la population de la MRC si on le compare à celui du Québec. Il est encore plus élevé au sein de la communauté anglophone.
- Sur le territoire de la MRC, 11 % de la population âgée de 15 ans et plus vivent avec une incapacité. De ces 1 700 personnes, plus de la moitié vivent avec une incapacité grave à très grave. Une plus grande proportion sont des femmes et près de la moitié sont des personnes âgées de 65 ans et plus.
- Chez les personnes de 15 ans et moins, c'est 3 % des enfants qui vivent avec une incapacité et ce chiffre représente 70 enfants.
- La population doit généralement se déplacer à l'extérieur de la MRC pour des services spécialisés et à l'extérieur de la région pour des services surspécialisés.
- Depuis quelques années, plusieurs organismes doivent refuser des demandes faute de bénévoles.
- On remarque une tendance à la fermeture de commerces de proximité dans les localités les plus éloignées telles que L'Anse-à-Valleau, L'Anse-au-Griffon et Cap-des-Rosiers.
- En 2020, on compte une liste d'attente de 150 familles pour des places en services de garde; la grande majorité des besoins sont au centre-ville.

Portrait du milieu de vie

ACTIVITÉS CULTURELLES ET COMMUNAUTAIRES

LES ACTIVITÉS D'UNE LIGUE D'IMPROVISATION

DU CINÉMA D'AUTEURS ET GRAND PUBLIC OFFERT PAR DES DIFFUSEURS PRIVÉS ET COMMUNAUTAIRES

LE CLUB DES ORNITHOLOGUES DE LA GASPÉSIE

DES SPECTACLES GRATUITS DURANT L'ÉTÉ DANS PLUSIEURS SITES DE LA VILLE (SOIRÉES DES JARDINS)

DES ACTIVITÉS DE THÉÂTRE

DES SPECTACLES JEUNESSE ET GRAND PUBLIC ET DES ACTIVITÉS PLURIDISCIPLINAIRES DURANT TOUTE L'ANNÉE, ORGANISÉS PAR UN DIFFUSEUR CULTUREL OFFICIEL (CENTRE DE CRÉATION DIFFUSION DE GASPÉ)

DES FESTIVALS SONT OFFERTS TOUT LE LONG DE LA CÔTE

LA MISE EN VALEUR DE L'IDENTITÉ ET DE L'HÉRITAGE CULTUREL GASPÉSIE AU MUSÉE DE LA GASPÉSIE ET DANS PLUSIEURS SITES HISTORIQUES

L'INSTITUT DE TAOÏSME FUNG LOY KOK DE LA CÔTE-DE-GASPÉ



A man with grey hair, wearing a white button-down shirt, is focused on working on a large wooden boat. He is outdoors in a lush green field with tall grass and some rocks in the foreground. The background is slightly blurred, showing more of the greenery. The overall scene is peaceful and industrious.

DES COURS DE MUSIQUE DANS UNE
ÉCOLE DE MUSIQUE RECONNUE

DES ACTIVITÉS CHORALES DANS
DES ENSEMBLES VOCAUX POUR
ADULTES ET JEUNES

DES PROGRAMMATIONS CULTURELLES
VARIÉES À DIVERS MOMENTS DE L'ANNÉE
DANS TROIS CENTRES COMMUNAUTAIRES

LA MISE EN VALEUR DE L'HISTOIRE ET DE LA CULTURE
AMÉRINDIENNE AU SITE D'INTERPRÉTATION MICMAC
DE GESPEG (POINTE-NAVARRÉ)

UN RÉSEAU DE SEPT BIBLIOTHÈQUES
MUNICIPALES QUI SONT RÉPARTIES
DANS LES DIFFÉRENTS QUARTIERS DE
LA VILLE



Portrait du milieu de vie

ESPACES VERTS, SPORTS ET LOISIRS


PLUSIEURS SENTIERS
DE MOTONEIGES ET DE
VÉHICULES HORS ROUTE

PLUSIEURS PLAGES ET DEUX CLUBS NAUTIQUES, L'UN AU
CENTRE-VILLE DE GASPÉ, L'AUTRE À RIVIÈRE-AU-RENARD

UN PAVILLON DES SPORTS
À PROXIMITÉ DU CÉGEP ET
PLUSIEURS LIGUES SPORTIVES

DES ARÉNAS, DES PATINOIRES
EXTÉRIEURES, DES TERRAINS
DE BASEBALL, DE TENNIS, DE
SOCCER, DE FOOTBALL, UN SKATE
PARK, UN PUMPTRACK, ETC.

UN CENTRE DE SKI ALPIN (MONT BÉCHERVAISE), UN CENTRE DE
SKI DE FOND (LES ÉCLAIRS), PLUSIEURS PISTES DE SKI DE FOND
AMÉNAGÉES AU PARC NATIONAL DE FORILLON, UN MONT DESTINÉ
AU SKI HORS-PISTE (PESAQ)

A photograph of a man with a backpack, looking upwards in a forest setting. The image is overlaid with several text boxes in various colors.

DEUX SENTIERS PÉDESTRES
AU CENTRE-VILLE, CEUX DU
PARC NATIONAL DE FORILLON,
CELUI DERRIÈRE DOUGLASTOWN
(PUDDINGSTONE) ET LE
SENTIER INTERNATIONAL DES
APPALACHES ENTRE RIVIÈRE-AU-
RENARD ET L'ANSE-À-VALLEAU

UNE PISTE CYCLABLE DE 10 KM DU
CENTRE-VILLE DE GASPÉ À HALDIMAND

UN RÉSEAU AMÉNAGÉ
DE SENTIERS DE VÉLO
DE MONTAGNE PRÈS
DU CENTRE-VILLE
(MONT BÉCHERVAISE)

DEUX PROGRAMMES POUR FAVORISER L'ACCESSIBILITÉ EN SPORTS
ET LOISIRS SONT OFFERTS EN COLLABORATION AVEC DIFFÉRENTS
PARTENAIRES : TRANSPORT JEUNES ET PASSEPORT LOISIRS

DES PARCS ET DES AIRES DE JEUX SONT
DISPONIBLES PRESQUE PARTOUT SUR
LE TERRITOIRE : SEULE LA LOCALITÉ DE
PETIT-CAP NE POSSÈDE PAS DE PARC

LA POPULATION PEUT ÉGALEMENT PROFITER DE DIVERS
ACCÈS AUX PLANS D'EAU COMME LES BAIES ET LES
RIVIÈRES POUR Y PRATIQUER LA PÊCHE SPORTIVE, DES
SPORTS NAUTIQUES, LA DÉTENTE OU LA PHOTOGRAPHIE

DÉPLOIEMENT DE PARCOURS
SANTÉ AVEC STATION
D'EXERCICE SANS ÉQUIPEMENT,
DONT UN PREMIER SUR LA
PROMENADE JACQUES-CARTIER

DES ACTIVITÉS DE CHASSE
SONT ÉGALEMENT POSSIBLES
À PROXIMITÉ DES LOCALITÉS,
SELON LES RÈGLEMENTS
PROVINCIAUX EN VIGUEUR

UN PROJET DE COMPLEXE
MULTISPORTS AU CENTRE-VILLE DE
GASPÉ EST EN COURS ET DEVRAIT
VOIR LE JOUR EN 2022, EN FONCTION
DE L'OCTROI DES FONDS

Portrait du milieu de vie

ESPACES VERTS, SPORTS ET LOISIRS

POUR LES PERSONNES AYANT UNE INCAPACITÉ LIÉE À LA MOBILITÉ, DES ADAPTATIONS ET DE L'ÉQUIPEMENT SPÉCIALISÉ SONT DISPONIBLES ET GRATUITS DANS LES PARCS ET AIRES DE JEUX, MÊME À LA PLAGE DE HALDIMAND

LA VILLE A PROCÉDÉ À L'ADAPTATION DE PLUSIEURS BÂTIMENTS AFIN DE LES RENDRE ACCESSIBLES :

- PLAGE HALDIMAND
- HUIT SALLES COMMUNAUTAIRES
- DEUX CENTRES COMMUNAUTAIRES
- HÔTEL DE VILLE
- ARÉNA DE RIVIÈRE-AU-RENARD
- AÉROPORT
- DEUX BIBLIOTHÈQUES
- PLUSIEURS AIRES DE DÉTENTE
- GARE INTERMODALE



Portrait du milieu de vie

SERVICES D'HABITATION

DEUX RÉSIDENCES DE 24
ET 62 LOGEMENTS POUR
LES PERSONNES ÂGÉES DE
70 ANS ET PLUS, AVEC
SERVICES ET ADMINISTRÉES
PAR DES ORGANISMES SANS
BUT LUCRATIF

DEUX RÉSIDENCES PRIVÉES À GASPÉ DE 59 ET
118 PLACES POUR PERSONNES AUTONOMES,
SEMI-AUTONOMES ET NON AUTONOMES

UN ORGANISME SANS BUT LUCRATIF QUI
PROPOSE SIX HABITATIONS À LOYER MODIQUE
ET ADAPTÉES POUR DES PERSONNES QUI
ONT UNE INCAPACITÉ MOTRICE ALLANT DE
MODÉRÉE À SÉVÈRE

245 HABITATIONS À LOYER
MODIQUE (HLM) SUR LE
TERRITOIRE DONT 186
LOGEMENTS POUR LES
FAMILLES (- DE 65 ANS), 59
LOGEMENTS POUR PERSONNES
ÂINÉES DONT PLUSIEURS SONT
ADAPTÉS AUX INCAPACITÉS
LIÉES À LA MOBILITÉ

UN CHSLD PUBLIC DE 87
PLACES SITUÉ À GASPÉ, POUR
LES PERSONNES EN PERTE
D'AUTONOMIE

Portrait du milieu de vie SERVICES DE TRANSPORT

UN TRANSPORT COLLECTIF RÉGIONAL, LA RÉGIE INTERMUNICIPALE DE TRANSPORT GÎM (RÉGÎM) : CINQ TRAJETS DESSERVANT LE TERRITOIRE DE LA VILLE DE GASPÉ, UN LIEN ENTRE GASPÉ ET CHANDLER ET UN ENTRE GASPÉ ET MURDOCHVILLE. TRÈS PEU D'ABRIBUS SONT INSTALLÉS

UN ORGANISME DE TRANSPORT ADAPTÉ QUI TRANSPORTE LES PERSONNES ADMISSIBLES SUR RÉSERVATION

L'AÉROPORT
MICHEL-POULIOT

UN SERVICE DE TAXI QUI FAIT AUSSI DU TAXI ADAPTÉ

UN SERVICE D'AUTOBUS VOYAGEUR ORLÉANS EXPRESS QUI RELIE GASPÉ, RIMOUSKI ET QUÉBEC/MONTRÉAL

LE CENTRE D'ACTION BÉNÉVOLE LE HAUBAN QUI OFFRE UN SERVICE D'ACCOMPAGNEMENT ET DE TRANSPORT GRÂCE À SON ÉQUIPE DE BÉNÉVOLES : L'ORGANISME RENCONTRE, TOUTEFOIS, D'IMPORTANTES DÉFIS DE RECRUTEMENT DE BÉNÉVOLES POUR MAINTENIR LE SERVICE

Portrait du milieu de vie SERVICES DE SÉCURITÉ

UN POSTE DE POLICE DE LA SÛRETÉ DU QUÉBEC À GASPÉ

SEPT CASERNES D'INCENDIE DOTÉES D'UN RESPONSABLE PAR CASERNES ET D'UNE CENTAINE DE POMPIERS À TEMPS PARTIEL

Portrait du milieu de vie

SERVICES DE PROXIMITÉ ET COMMERCIAUX

DE PLUS EN PLUS DE MARCHÉS PUBLICS ET DE JARDINS COMMUNAUTAIRES S'ORGANISENT ET SE DÉVELOPPENT À GASPÉ, À RIVIÈRE-AU-RENARD, À L'ANSE-AU-GRIFFON AINSI QU'À CAP-AUX-OS

LE CENTRE-VILLE DE GASPÉ POSSÈDE PLUSIEURS SERVICES COMMERCIAUX DIVERSIFIÉS, DONT CERTAINS SONT ACCESSIBLES À TOUS, INCLUANT LES PERSONNES AYANT UNE INCAPACITÉ LIÉE À LA MOBILITÉ

LA VILLE DE GASPÉ ACCUEILLE SUR SON TERRITOIRE PLUS DE 500 ENTREPRISES ET COMMERCE OFFRANT DES SERVICES ET DES BIENS UTILES AUX FAMILLES ET AUX PERSONNES ÂNÉES. VOICI LEUR RÉPARTITION PAR SECTEUR D'ACTIVITÉ :

Entreprises de services (garage, service juridique, transport, dépanneur, télécommunication, etc.)	276
Hébergement/immobilier	53
Restauration/bar	28
Bien-être (soins esthétiques et coiffure)	40
Épiceries/alimentation	21
Commerces	58
Finances	20
Santé (Clinique, pharmacie, CISSS, massothérapie, dentisterie, optométriste, chiropratique, physiothérapie, etc.)	25
Pêches	18
Tourisme	16

Portrait du milieu de vie SERVICE DE SANTÉ

LE RÉSEAU DE LA SANTÉ EST CONSTITUÉ DE :

UN HÔPITAL
À GASPÉ

DEUX CLSC (GASPÉ ET
RIVIÈRE-AU-RENARD)

UN CHSLD AINSI QUE DE 3 POINTS DE
SERVICE EN RÉADAPTATION (GASPÉ,
HALDIMAND ET RIVIÈRE-AU-RENARD)

TROIS INSTALLATIONS
POUR LA RÉADAPTATION
DE JEUNES EN DIFFICULTÉ
D'ADAPTATION

UNE UNITÉ
DE MÉDECINE
FAMILIALE (UMF)
SITUÉE À GASPÉ

UNE CLINIQUE
PODIATRIQUE

LE CENTRE DE RESSOURCEMENT, DE
RÉINSERTION ET D'INTERVENTION (CRR),
ORGANISME ALTERNATIF EN SANTÉ MENTALE

DEUX BUREAUX
DE DENTISTES

LA MAISON D'AIDE ET D'HÉBERGEMENT
L'AID'ELLE POUR FEMMES VIVANT
DE LA VIOLENCE ET D'AUTRES
PROBLÉMATIQUES SOCIALES

PLUSIEURS CLINIQUES DE CHIROPRACTIE,
DE PHYSIOTHÉRAPIE, D'OPTOMÉTRIE,
D'ACUPUNCTURE, DE MASSOTHÉRAPIE ET
DE SOINS ALTERNATIFS

TROIS CLINIQUES
MÉDICALES À GASPÉ

UNE CLINIQUE DE NEUROPSYCHOLOGIE
ET DE PSYCHOÉDUCATION

QUATRE PHARMACIES DONT 3 À GASPÉ
ET UNE À RIVIÈRE-AU-RENARD

Portrait du milieu de vie

SERVICES DE GARDE ET SCOLAIRE

UNE COMMISSION SCOLAIRE POUR LA COMMUNAUTÉ ANGLOPHONE (EASTERN SHORES SCHOOL BOARD) ET UN CENTRE DE SERVICES SCOLAIRES POUR LA COMMUNAUTÉ FRANCOPHONE (CENTRE DE SERVICES SCOLAIRES DES CHIC-CHOCs) SONT PRÉSENTES SUR LE TERRITOIRE :

UNE ÉCOLE PRIMAIRE ET UNE ÉCOLE SECONDAIRE POUR LE SECTEUR ANGLOPHONE

UN CENTRE D'ÉDUCATION AUX ADULTES ET DE FORMATION PROFESSIONNELLE (ADULT & VOCATIONAL EDUCATION CENTER) POUR LE SECTEUR ANGLOPHONE

CINQ ÉCOLES PRIMAIRES ET 2 ÉCOLES SECONDAIRES DESSERVENT LE TERRITOIRE POUR LE SECTEUR FRANCOPHONE. À NOTER QUE L'ÉCOLE NOTRE-DAME-DE-LIESSE (PRIMAIRE) EST SITUÉE SUR LE TERRITOIRE DE LA VILLE DE PERCÉ, MAIS DESSERT UNE PARTIE DE LA POPULATION VIVANT À DOUGLASTOWN

UN CENTRE D'ÉDUCATION AUX ADULTES ET DE FORMATION PROFESSIONNELLE AU SECTEUR FRANCOPHONE AVEC UN POINT DE SERVICE À GASPÉ ET UN À RIVIÈRE-AU-RENARD (CENTRE DE FORMATION DE LA CÔTE-DE-GASPÉ)

Portrait du milieu de vie

SERVICES DE GARDE ET SCOLAIRE

L'UNIVERSITÉ DU QUÉBEC À RIMOUSKI,
DISPOSANT D'UN BUREAU RÉGIONAL DE
FORMATION CONTINUE À GASPÉ

LE GROUPE COLLÉGIA PROPOSANT
PLUSIEURS PROGRAMMES DE
FORMATION CONTINUE

UN CÉGEP OFFRANT UN ENSEIGNEMENT
PRINCIPALEMENT EN FRANÇAIS AVEC
QUELQUES PROGRAMMES EN ANGLAIS

LA VILLE DE GASPÉ COMPTE SUR SON TERRITOIRE LES SERVICES DE GARDE
SUIVANTS POUR LES ENFANTS DE SIX MOIS À QUATRE ANS:

DEUX CENTRES DE
LA PETITE ENFANCE
(CPE) SITUÉS À GASPÉ
(216 PLACES)

UNE TRENTAINE DE
SERVICES DE GARDE EN
MILIEU FAMILIAL (ENVIRON
200 PLACES)

UNE GARDERIE SUBVENTIONNÉE À
RIVIÈRE-AU-RENARD (VINGTAINÉ DE PLACES)

UNE HALTE-GARDERIE COMMUNAUTAIRE À LA MAISON
DE LA FAMILLE PARENFAIT AU CENTRE-VILLE

Portrait du milieu de vie

SERVICES S'ADRESSANT AUX FAMILLES ET AUX PERSONNES ÂÎNÉES

LA VILLE DE GASPÉ A ACCRÉDITÉ PRÈS DE 200 ORGANISMES À BUT NON LUCRATIF (OBNL) SUR SON TERRITOIRE. ILS ŒUVRENT DANS DIFFÉRENTS CHAMPS D'ACTION COMME : LE SPORT, LE PLEIN AIR, LA CULTURE, LE TOURISME, L'ACTION COMMUNAUTAIRE ET LE DÉVELOPPEMENT SOCIAL. EN VOICI QUELQUES-UNS.

Pour les jeunes

- DEUX MAISONS DE JEUNES, DONT UNE AU CENTRE-VILLE ET UNE À RIVIÈRE-AU-RENARD
- ESPACE GASPÉSIE-LES ÎLES (PRÉVENTION DES VIOLENCES FAITES AUX JEUNES) EST AUSSI PRÉSENT SUR LE TERRITOIRE
- LE CARREFOUR JEUNESSE-EMPLOI DE LA MRC LA CÔTE-DE-GASPÉ
- LA VILLE COMPTE SUR CINQ COMITÉS BÉNÉVOLES POUR OFFRIR DES CAMPS DE JOUR L'ÉTÉ AUX JEUNES DE SON TERRITOIRE. UN PROGRAMME D'INTÉGRATION DES JEUNES AYANT DES BESOINS PARTICULIERS EST AUSSI DISPONIBLE. IL Y A AUSSI DEUX AUTRES CAMPS DE JOUR SPORTIF, SOUS LA RESPONSABILITÉ D'OBNL, AU PAVILLON DES SPORTS ET À L'ÉCOLE DE VOILE LE CORMORAN AU CENTRE-VILLE.

Pour les familles

- LA MAISON DE LA FAMILLE PARENFAIT AU CENTRE-VILLE ET UNE MAISON DE QUARTIER
- UN SERVICE D'ACCUEIL AUX NOUVEAUX ARRIVANTS (SANA)
- UN CENTRE DE PÉDIATRIE SOCIALE EN COMMUNAUTÉ DE LA CÔTE-DE-GASPÉ
- L'ACCUEIL BLANCHE-GOULET QUI OFFRE DES SERVICES DE DÉPANNAGE ALIMENTAIRE ET DE CUISINES COLLECTIVES





Portrait du milieu de vie

SERVICES S'ADRESSANT AUX FAMILLES ET AUX PERSONNES ÂNÉES

Pour les personnes âgées

- NEUF CLUBS POUR LES 50 ANS ET PLUS
- LE SIÈGE SOCIAL DE LA FADOQ GASPÉSIE-ÎLES-DE-LA-MADELEINE
- LE CENTRE D'ACTION BÉNÉVOLE (CAB) LE HAUBAN ET MULTI-SERVICES QUI OFFRENT DES SERVICES DANS TOUTES LES LOCALITÉS.

Pour la communauté anglophone

- L'ORGANISME VISION GASPÉ-PERCÉ NOW QUI JOUE UN RÔLE IMPORTANT AU SEIN DE LA COMMUNAUTÉ ET FAVORISE, NOTAMMENT, LE VIEILLISSEMENT ACTIF
- LE WOMEN'S INSTITUTE DARTMOUTH RIVER FONTENELLE
- LE WOMEN'S INSTITUTE GASPÉ COUNTY
- LE WOMEN'S INSTITUTE YORK

Pour les personnes handicapées

- L'ASSOCIATION DES PERSONNES HANDICAPÉES DE GASPÉ
- L'ASSOCIATION DES PERSONNES HANDICAPÉES VISUELLES GÎM
- L'OFFICE DES PERSONNES HANDICAPÉES
- L'ASSOCIATION DES HANDICAPÉS VAL-ROSIERS

Le répertoire complet des organismes et de services est disponible en ligne sur le site de la ville :

<https://ville.gaspe.qc.ca/repertoire-culturel-et-sportif>

Portrait du milieu de vie

COMMUNICATION ET INFORMATION

EN PLUS DES MÉDIAS NATIONAUX ÉCRITS, AUDIOS ET VISUELS, LES CITOYENS/CITOYENNES DE LA VILLE DE GASPÉ BÉNÉFICIENT DE PLUSIEURS MÉDIAS COMMUNAUTAIRES ET LOCAUX POUR AVOIR DE L'INFORMATION QUI TOUCHE PARTICULIÈREMENT LEUR MILIEU DE VIE :

DEUX MÉDIAS COMMUNAUTAIRES :
RADIO-GASPÉSIE ET TÉLÉ-GASPÉ

DES MÉDIAS ÉCRITS LOCAUX ET RÉGIONAUX EN FRANÇAIS,
EN ANGLAIS ET POUR LA COMMUNAUTÉ MI'GMAQ

LE CALENDRIER DES ÉVÉNEMENTS PUBLIÉ PAR LA VILLE DE GASPÉ :
[HTTPS://VILLE.GASPE.QC.CA/CALENDRIER-EVENEMENTS](https://ville.gaspe.qc.ca/CALENDRIER-EVENEMENTS)

LE SITE INTERNET ET L'INFOLETTRE DE LA
TABLE RÉGIONALE DE CONCERTATION DES AÎNÉS

LA VILLE DE GASPÉ EST AUSSI
PARTENAIRE DANS LA PRODUCTION
D'UN PLANIFICATEUR FAMILIAL
ANNUEL EN COLLABORATION
AVEC LA DÉMARCHE INTÉGRÉE DE
DÉVELOPPEMENT SOCIAL DE LA CÔTE-
DE-GASPÉ, UN OUTIL DE RÉFÉRENCES
POUR LES FAMILLES DE LA MRC

LES INFOLETTRES DES
ORGANISMES COMMUNAUTAIRES
DU TERRITOIRE

LE MAGAZINE VIRAGE DE LA FADOQ

LE PORTAIL DES ORGANISMES
COMMUNAUTAIRES DU REGROUPEMENT DES
ORGANISMES COMMUNAUTAIRES GASPÉSIE-
ÎLES-DE-LA-MADELEINE

Le répertoire communautaire, culturel et sportif est
disponible en ligne sur le site de la ville :
<https://ville.gaspe.qc.ca/repertoire-culturel-et-sportif>

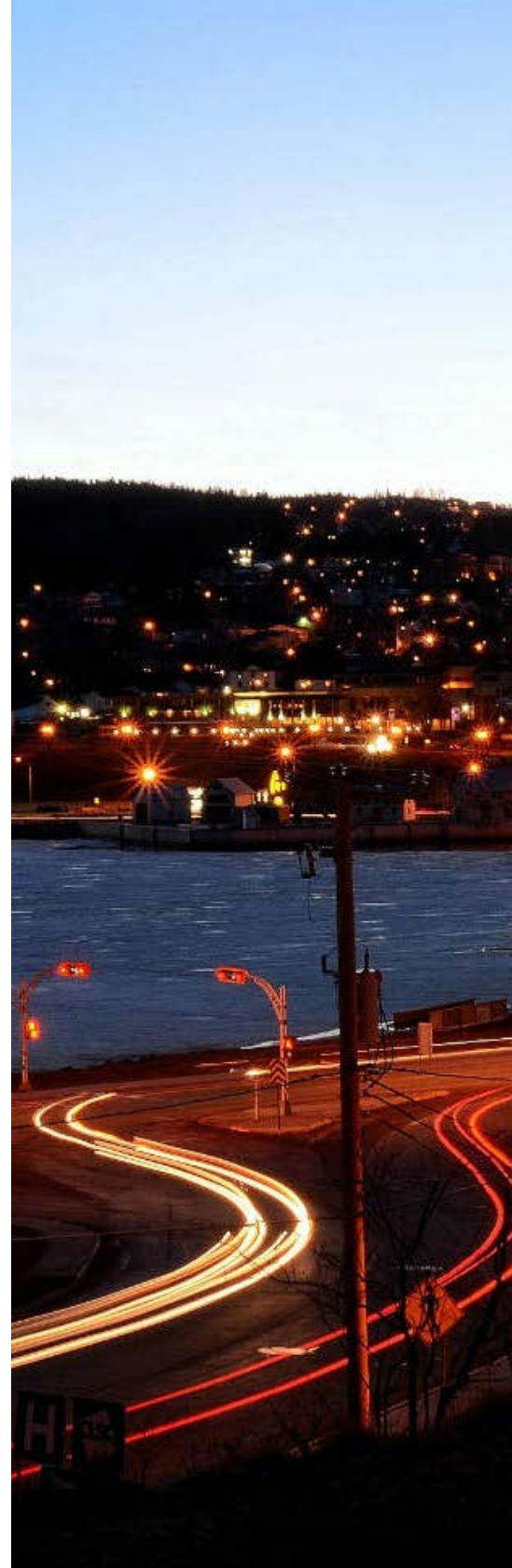
Constats : nos grands défis collectifs

Ces défis sont le résultat de l'analyse des bilans des politiques précédentes, des observations tirées des portraits et des nombreuses consultations menées.

SE DÉPLACER PLUS FACILEMENT

Le territoire de la ville est vaste et le transport collectif des personnes demeure un besoin en plus de faire écho aux valeurs écologiques partagées par plusieurs citoyennes et citoyens. La présence d'un transporteur collectif régional a permis de répondre aux besoins des travailleuses et des travailleurs en reliant les différentes localités vers le centre-ville de Gaspé. D'autres services sont également disponibles, dont le transport adapté, le taxi et des transports pour des clientèles ciblées (ex. : jeunes).

Le défi majeur est d'améliorer l'accessibilité au transport collectif sur le territoire, bien que la responsabilité de ce volet soit assumée par la RÉGÎM. Des trajets à l'extérieur de l'horaire typique de travail et adaptés aux besoins des populations ciblées sont nécessaires. Ceci impliquerait aussi d'avoir des aires d'attentes et des abris. Enfin, le service pourrait être davantage accessible aux familles et aux personnes à faible revenu.







Constats : nos grands défis collectifs

L'ACCÈS AU LOGEMENT

Cet enjeu est au cœur des priorités de la ville et de ses partenaires depuis les dix dernières années. De nombreux incitatifs et mesures ont été développés pour faciliter l'accès à la propriété et la construction de nouveaux logements. Quant au taux d'inoccupation des logements, il est le plus bas du Québec. Dans ce contexte, les possibilités de trouver un logement de qualité, abordable et adapté sont encore plus limitées pour les personnes qui ont des besoins particuliers. Le tout dans le contexte d'une population qui a tendance à augmenter et avec un solde migratoire interrégional positif.

Le défi consiste à maintenir les mesures actuelles afin d'améliorer l'accès à la propriété et stimuler la construction de logements locatifs adaptés aux besoins des populations, particulièrement pour les personnes âgées, les personnes en situation de handicap, les familles monoparentales et les familles nombreuses.

LA SÉCURITÉ DANS NOS RUES

Si on se rapporte aux données disponibles, les enjeux de sécurité ne semblent pas être un défi important pour notre ville. Toutefois, le sentiment de sécurité est tout aussi fondamental et la population nous rapporte vivre certaines inquiétudes dans ses déplacements.

Les principaux défis concernent la sécurité réelle et perçue des piétons, des cyclistes et des personnes ayant une incapacité liée à la mobilité. La sécurité des jeunes enfants aux abords des écoles et des personnes âgées qui se déplacent en marchant exige une attention particulière, surtout en période hivernale.

JOUER, BOUGER ET SE RÉUNIR À L'ANNÉE

La ville s'est dotée d'un important réseau d'infrastructures sportives, de loisirs et culturelles dans l'ensemble de ses quartiers. On retrouve également des parcs et des espaces verts aménagés ainsi que des lieux de rassemblement communautaires un peu partout sur le territoire. Des améliorations notables ont été apportées afin d'augmenter l'accessibilité à ces infrastructures et les animer.

Le principal défi est maintenant d'améliorer la polyvalence de ces infrastructures et permettre leur utilisation à l'année. Aussi, malgré une vaste programmation d'activités, la population ne semble pas en être suffisamment informée : une promotion plus efficace est donc un autre défi à relever.

UN ENVIRONNEMENT À PRÉSERVER

Le processus d'actualisation de la politique a permis d'identifier de nombreuses préoccupations venant de la population quant à la préservation de leur environnement. Un souci pour la conservation des paysages et des milieux naturels est également nommé, en cohérence avec notre Charte des paysages. Une brigade verte est active sur le territoire depuis plusieurs années.

Bien que la ville soit déjà en mouvement à ce niveau, le premier défi sera celui de la cohérence en s'assurant d'adopter des pratiques exemplaires en matière d'écoresponsabilité. Un plus grand soutien aux personnes qui souhaitent adopter des pratiques écoresponsables (ex. : utilisation de couches lavables) est également nécessaire. Il demeure également fondamental de poursuivre les efforts pour sensibiliser la population et pour vulgariser l'information.



Constats : nos grands défis collectifs

DES COMMERCES DE PROXIMITÉ À RÉINVENTER

On observe la fermeture de plusieurs commerces qui offrent des services essentiels, particulièrement dans les localités aux extrémités du territoire. Cette tendance semble difficile à renverser. Ainsi, certaines populations n'ont pas accès à des aliments de base, à de l'essence ou à des services postaux à proximité de leur domicile. Par contre, des initiatives porteuses, telles que les marchés publics et les jardins communautaires, contribuent à améliorer l'accès aux services alimentaires.

Le défi de l'accès aux services de proximité est vécu par de nombreuses localités en Gaspésie et il concerne plusieurs partenaires socio-économiques de la ville et est sous le leadership de la MRC. Il est également important de mieux connaître les divers besoins des familles en matière de services.

DES SERVICES ESSENTIELS POUR LES FAMILLES

Nous avons le privilège d'attirer de nouveaux arrivants et de nouvelles arrivantes, dont plusieurs familles. Outre le logement, parmi les conditions qui facilitent la rétention de ces nouvelles personnes, on retrouve l'accès aux services de santé et aux services de garde. La couverture de soins de santé est relativement enviable sur notre territoire. Toutefois, l'accès aux services de garde demeure un enjeu important pour lequel la ville s'est prononcée publiquement et pour lequel il sera nécessaire d'associer tous les partenaires socio-économiques.

Le défi consiste à poursuivre nos revendications auprès des instances gouvernementales afin d'obtenir toutes les places en services de garde dont les familles ont besoin. Ceci dit, il importe de mieux connaître les divers besoins des familles en matière de services.

SOUTENIR LES INITIATIVES CITOYENNES EN FAVEUR DES FAMILLES ET DES PERSONNES ÂNÉES

La ville et ses partenaires comptent sur une forte implication de sa population : comités de citoyens, brigade verte, bénévolat dans les festivals et événements, etc. Toutefois, à l'instar de plusieurs organismes, le défi du recrutement et de la rétention des bénévoles est important. On observe également un enjeu au niveau de la relève considérant le vieillissement de la population et le fait que la majorité des bénévoles sont âgés de 65 ans et plus.

Afin de stimuler la vitalité et la participation sociale, le défi sera d'accentuer le soutien (technique, financier, humain, etc.) permettant à des initiatives citoyennes en faveur des familles et des personnes âgées de naître et de perdurer. La promotion du bénévolat et de ses valeurs auprès des jeunes demeurent un autre grand défi collectif.



Constats : nos grands défis collectifs

SE PRÉOCCUPER DES POPULATIONS EN SITUATION DE VULNÉRABILITÉ

Nous avons la richesse d'une population fort diversifiée, mais certains groupes et individus rencontrent des défis susceptibles de les placer dans une situation de vulnérabilité. À ce sujet, la démarche en développement social pilotée par la MRC de La Côte-de-Gaspé permet des actions concertées en matière de lutte à la pauvreté et à l'exclusion sociale.

Le défi est de s'assurer que dans toutes nos réflexions et nos choix d'actions, on tient également en compte les enjeux vécus par les populations en situation de vulnérabilité. Le portrait a permis de dégager des facteurs de vulnérabilité plus marqués au sein de la communauté anglophone, chez les personnes en situation de handicap, chez les personnes âgées, chez les enfants ainsi que chez les familles monoparentales. Une approche inclusive doit guider nos réflexions et nos actions.

COMMUNIQUER DE MANIÈRE PLUS CIBLÉE

Un important travail a été effectué pour clarifier l'information municipale et la rendre plus accessible : refonte du site internet, panneaux d'affichage au centre-ville, calendrier des activités, etc. Les communications se font à travers plusieurs médiums avec le souci de rejoindre un maximum de personnes.

Le défi est maintenant de développer des stratégies ciblées pour rejoindre des catégories spécifiques de population : les personnes âgées, les jeunes, les personnes ayant des incapacités et les familles. La traduction en anglais des communications produites par la ville est également un défi à relever tout en respectant la Charte de la langue française.



Les axes de développement et les objectifs

ENJEU TRANSVERSAL À TOUS LES AXES

INTÉGRER À NOS RÉFLEXIONS ET À NOS CHOIX D' ACTIONS LES ENJEUX VÉCUS PAR LES PERSONNES EN SITUATION DE VULNÉRABILITÉ, notamment :

- LES ENFANTS
- LES PERSONNES AÎNÉES
- LES MEMBRES DE LA COMMUNAUTÉ ANGLOPHONE
- LES PERSONNES AYANT DES INCAPACITÉS
- LES FAMILLES MONOPARENTALES

Axe de développement n° 1 :

OCCUPATION DU TERRITOIRE

TRANSPORT

OBJECTIF

1. Améliorer l'accès au transport collectif pour les familles et les personnes âgées

LOGEMENT

OBJECTIF

2. Faciliter l'accès à la propriété pour les familles
3. Favoriser la diversité et l'adaptation des logements

SERVICES

OBJECTIF

4. Maintenir davantage de services de proximité
5. Augmenter les services destinés aux familles et aux personnes âgées

Axe de développement n° 2 :

MILIEU DE VIE

SÉCURITÉ

OBJECTIF	6. Faciliter les déplacements actifs et sécuritaires
----------	--

SPORTS, LOISIRS ET CULTURE

OBJECTIF	7. Améliorer la polyvalence des infrastructures s'adressant aux familles et aux personnes âgées
----------	---

ENVIRONNEMENT

OBJECTIF	8. Intégrer un plus grand nombre de pratiques écoresponsables dans les activités de la ville
----------	--

Axe de développement n° 3 :

PARTICIPATION SOCIALE

ENGAGEMENT CITOYEN

OBJECTIF	9. Intensifier le soutien aux organismes et aux initiatives citoyennes s'adressant aux familles
----------	---

COMMUNICATIONS

OBJECTIF	10. Rejoindre davantage les familles et les personnes âgées
----------	---

PROMOTION DE LA POLITIQUE

OBJECTIF	11. Intégrer la politique aux activités de la ville
----------	---

Plan de mise en œuvre

2021 – 2026

ENJEU TRANSVERSAL

INTÉGRER À NOS RÉFLEXIONS ET À NOS CHOIX D'ACTION LES ENJEUX VÉCUS PAR LES PERSONNES EN SITUATION DE VULNÉRABILITÉ, notamment :



LES ENFANTS



LES PERSONNES
ÂNÉES



LES MINORITÉS CULTURELLES
ET LINGUISTIQUES



LES PERSONNES AYANT
DES INCAPACITÉS



LES FAMILLES
MONOPARENTALES

PRIORISATION DES ACTIONS – CODE DE COULEURS



Sera absolument
réalisée en priorité



Sera réalisée
d'ici 5 ans



Sera réalisée à condition d'avoir
toutes les ressources (humaines,
matérielles, financières)

LÉGENDE

\$

moins de 500 \$

\$\$

entre 500 \$ et 5 000 \$

\$\$\$

entre 5 000 \$ et 25 000 \$

\$\$\$\$

plus de 25 000 \$


AXE DE DÉVELOPPEMENT # 1 : OCCUPATION DU TERRITOIRE


CHAMP D'INTERVENTION : TRANSPORT


OBJECTIF	ACTIONS	BUDGET	MADA	ÉCHÉANCIER	PARTENAIRES OU RÔLE DE LA VILLE
1 Améliorer l'accès au transport collectif pour les familles et les personnes âgées	1.1 Offrir un nouveau trajet « Transport Jeunes »*	\$\$		2022-2025	<ul style="list-style-type: none"> - MRC - RéGÎM - Mont-Béchervaise - Pavillon des sports - Compagnies de transport - Maisons des jeunes - CJE (Jeunes au travail) - La Ville de Gaspé
	1.2 Augmenter le territoire couvert par les trajets « Transport Jeunes »* existants	\$\$\$		2022-2025	<ul style="list-style-type: none"> - MRC - RéGÎM - Mont-Béchervaise - Pavillon des sports - Compagnies de transport - Maisons des jeunes - CJE (Jeunes au travail) - La Ville de Gaspé
	1.3 Informer la RéGÎM des besoins spécifiques des personnes âgées en matière de transport collectif (variété des horaires et des arrêts)	\$	✓	2021-2022	<ul style="list-style-type: none"> - CISSS - FADOQ
	1.4 Ajouter deux nouveaux abris et bancs aux arrêts d'autobus, en collaboration avec la RéGÎM	\$\$	✓	2022-2023	<ul style="list-style-type: none"> - MRC - RéGÎM - CISSS - Centres commerciaux

* Transport Jeunes est un service de transport gratuit s'adressant aux jeunes de 20 ans et moins pour leur permettre de se déplacer vers des infrastructures municipales de loisirs :

<https://ville.gaspe.qc.ca/services-municipaux/loisirs-et-culture/services-aux-citoyens>

 Sera absolument réalisée en priorité

 Sera réalisée d'ici 5 ans

 Sera réalisée à condition d'avoir toutes les ressources (humaines, matérielles, financières)

AXE DE DÉVELOPPEMENT # 1 : OCCUPATION DU TERRITOIRE

CHAMP D'INTERVENTION : LOGEMENT

OBJECTIF	ACTIONS	BUDGET	MADA	ÉCHÉANCIER	PARTENAIRES OU RÔLE DE LA VILLE
2 Faciliter l'accès à la propriété	2.1 Offrir des incitatifs pour la construction de logements et l'acquisition de propriétés dans le quartier #1 et une partie du quartier #3	\$\$\$\$		2021-2025	- Le Conseil municipal - Les élus
	2.2 Revendiquer des mesures adaptées aux réalités des régions dans les programmes de la Société d'habitation du Québec (ex. AccèsLogis)	\$	✓	2021-2025	- MRC - SADC - CCTG - OMH
	2.3 Diffuser sur le site internet de La Ville de Gaspé un outil de vulgarisation sur la réglementation municipale facilitant la construction	\$\$		2022-2023	- La Ville de Gaspé
3 Favoriser la diversité et l'adaptation des logements	3.1 Analyser la réglementation interne en vigueur à propos de l'accessibilité universelle; diffuser, à cet effet, un outil destiné aux promoteurs immobiliers	\$	✓	2022-2023	- Association des personnes handicapées - Association des handicapés - MRC - CISSS - Office des personnes handicapées
	3.2 Collaborer avec les partenaires dans la recherche de solutions de logements adaptés aux besoins des clientèles en situation de vulnérabilité	\$\$	✓	2021-2025	- CISSS - MRC (démarche en développement social) - OMH - Associations - Groupe ressource en logement collectif

AXE DE DÉVELOPPEMENT # 1 : OCCUPATION DU TERRITOIRE


CHAMP D'INTERVENTION : SERVICES


OBJECTIF	ACTIONS	BUDGET	MADA	ÉCHÉANCIER	PARTENAIRES OU RÔLE DE LA VILLE
4 Maintenir davantage de services de proximité	4.1 Participer, avec les partenaires socio-économiques, à une réflexion sur le maintien des services de proximité*	\$\$	✓	2022-2025	- CCTG - SADC - MRC
	4.2 Participer au projet de « Municipalité nourricière de la MRC »**	\$\$\$		2021-2025	- MRC


* Les commerces de proximité sont des établissements de petites superficies situés au cœur d'un quartier et qui répondent aux besoins essentiels des citoyens dans leur vie quotidienne.

** Une municipalité nourricière propose une série d'actions visant à augmenter la production et la consommation d'aliments produits localement.

5 Augmenter les services destinés aux familles et aux personnes âgées	5.1 Revendiquer un nombre de places suffisantes en service de garde	\$\$		2021-2025	- Conseil municipal - Les élus - CPE - MRC - CCTG - CJE - Maison de la famille
	5.2 Participer, avec les partenaires socio-économiques, à une stratégie sur le développement des places en services de garde	\$\$		2021 en continu	- CCTG - CJE - Maison de la famille
	5.3 Revendiquer un nombre de places suffisantes dans les résidences pour personnes âgées	\$\$	✓	2022 en continu	- Conseil municipal - Les élus - MRC
	5.4 Revendiquer l'amélioration des places actuelles	\$\$	✓	2022 en continu	- CCTG - FADOQ - CISSS

 Sera absolument réalisée en priorité

 Sera réalisée d'ici 5 ans

 Sera réalisée à condition d'avoir toutes les ressources (humaines, matérielles, financières)

AXE DE DÉVELOPPEMENT # 2 : MILIEU DE VIE

CHAMP D'INTERVENTION : SÉCURITÉ

OBJECTIF		ACTIONS	BUDGET	MADA	ÉCHÉANCIER	PARTENAIRES OU RÔLE DE LA VILLE
5 (suite)	5.5	Soutenir les organisations dans la consultation des familles et des personnes âgées afin de connaître leurs besoins en matière de commerces	\$\$	✓	2023	- MRC - CCTG - SADC
	6.1	Déneiger en priorité les trottoirs près des écoles et des services essentiels	\$\$\$	✓	2021-2025	- La Ville de Gaspé - Conseil municipal
6 Faciliter les déplacements actifs et sécuritaires	6.2	Prolonger la piste cyclable sur le territoire de Gaspé d'environ 2 km	\$\$\$\$		2021-2022	- MTQ - MRN - MEQ - MPO - Centre communautaire de Douglastown - Comité de mise en valeur des flèches littorales de Haldimand-Douglastown - Groupe Beau-Village - MRC - Les élus
	6.3	Développer un parcours de transport actif* au centre-ville de Gaspé et au centre-ville de Rivière-au-Renard	\$\$	✓	2024-2025	- MRC - CISSS - Centre de services scolaires des Chic-Chocs
	6.4	Revendiquer des actions auprès des instances responsables et améliorer la sécurité des zones piétonnières sur le territoire	\$\$	✓	2023 en continu	- Les élus - Centre de services scolaires des Chic-Chocs - OMH - MRC

AXE DE DÉVELOPPEMENT # 2 : MILIEU DE VIE


CHAMP D'INTERVENTION : SÉCURITÉ


OBJECTIF	ACTIONS	BUDGET	MADA	ÉCHÉANCIER	PARTENAIRES OU RÔLE DE LA VILLE
6 Faciliter les déplacements actifs et sécuritaires (suite)	6.5 Sensibiliser le MTQ à l'aménagement sécuritaire du tour de baie pour les piétons et les cyclistes	\$\$	✓	2021-2023	- MTQ - Groupes sportifs - Les élus - MRC
	6.6 Améliorer la sécurité sur la piste cyclable en modifiant la signalisation	\$\$\$		2023-2025	- La Ville de Gaspé
	6.7 Améliorer la sécurité sur la piste cyclable en menant une campagne de sensibilisation auprès des utilisateurs (ex. : recommandation de sonnettes)	\$\$		2022-2023	- La Ville de Gaspé


* Un parcours de transport actif est un corridor de transport sécuritaire pour favoriser le déplacement à pied ou à vélo.

CHAMP D'INTERVENTION : SPORT, CULTURE ET LOISIRS

7 Améliorer la polyvalence des infrastructures destinées aux familles et aux personnes âgées	7.1 Aménager un parc multigénérationnel à Petit-Cap	\$\$\$\$	✓	2021-2022	- La Ville de Gaspé
	7.2 Aménager des jeux d'eau dans un lieu public de la ville	\$\$\$\$		2024-2025	- La Ville de Gaspé

 Sera absolument réalisée en priorité

 Sera réalisée d'ici 5 ans

 Sera réalisée à condition d'avoir toutes les ressources (humaines, matérielles, financières)

AXE DE DÉVELOPPEMENT # 2 : MILIEU DE VIE


CHAMP D'INTERVENTION : SPORT, CULTURE ET LOISIRS


OBJECTIF	ACTIONS	BUDGET	MADA	ÉCHÉANCIER	PARTENAIRES OU RÔLE DE LA VILLE
7 Améliorer la polyvalence des infrastructures destinées aux familles et aux personnes âgées (suite)	7.3 Améliorer l'accessibilité aux infrastructures pour les personnes à mobilité réduite et ajouter des aires dédiées aux personnes âgées (ex. : mobilier urbain, aires de repos, infrastructures adaptées etc.) En priorité : les parcs de L'Anse-à-Valleau et Petit-Cap, la halte routière de York, l'ensemble des infrastructures de loisirs de Rivière-au-Renard, de Saint-Majorique et de L'Anse-au-Griffon, les placements à Wakeham et le long de la piste cyclable	\$\$\$\$	✓	2021-2025	- La Ville de Gaspé - Comités de quartier
	7.4 Augmenter le nombre d'heures d'ouverture dans les bibliothèques	\$\$	✓	2022	- Comités bénévoles des bibliothèques
	7.5 Offrir des plages horaires spécifiques aux personnes âgées dans les bibliothèques (ex. : sessions de jeux, rencontres thématiques, club de lecture, etc)	\$	✓	2023	- Comités bénévoles des bibliothèques - CAB - FADOQ
	7.6 Explorer les moyens d'améliorer l'accessibilité aux services des bibliothèques pour les personnes âgées et à mobilité réduite (ex. : service de bibliothèque mobile)	\$\$\$	✓	2023-2024	- CAB


AXE DE DÉVELOPPEMENT # 2 : MILIEU DE VIE

CHAMP D'INTERVENTION : SPORT, CULTURE ET LOISIRS

OBJECTIF	ACTIONS	BUDGET	MADA	ÉCHÉANCIER	PARTENAIRES OU RÔLE DE LA VILLE	
<p>7</p> <p>Améliorer la polyvalence des infrastructures destinées aux familles et aux personnes âgées (suite)</p>	7.7	Réaliser un diagnostic d'accessibilité visant l'adaptation des infrastructures de la ville aux personnes à mobilité réduite et aux personnes âgées	\$\$\$\$	✓	2024-2025	- MRC - URLS - FADOQ - Associations handicapées - CISSS
	7.8	Encadrer les règles de cohabitation et la sécurité associées à la présence de chiens dans les endroits publics	\$\$		2021-2022	- Conseil municipal
	7.9	Soutenir l'aménagement de un à deux parcs à chien sur le territoire de la Ville de Gaspé	\$\$		2022-2023	- Comités citoyens - Conseil municipal
	7.10	Recommander aux organisateurs d'événements de réserver un espace aux fauteuils roulants et aux personnes à mobilité réduite	\$	✓	2021-2025 en continu	- La Ville de Gaspé
	7.11	Installer du mobilier urbain adapté aux personnes âgées et à mobilité réduite dans un lieu public dans chaque quartier	\$\$\$	✓	2021-2025	- La Ville de Gaspé
	7.12	Offrir davantage de formation et d'accompagnement aux camps de jours	\$\$		2021-2025	- URLS - SAP - CISSS

 Sera absolument réalisée en priorité

 Sera réalisée d'ici 5 ans

 Sera réalisée à condition d'avoir toutes les ressources (humaines, matérielles, financières)

AXE DE DÉVELOPPEMENT # 2 : MILIEU DE VIE

CHAMP D'INTERVENTION : SPORT, CULTURE ET LOISIRS

OBJECTIF	ACTIONS	BUDGET	MADA	ÉCHÉANCIER	PARTENAIRES OU RÔLE DE LA VILLE
7 Améliorer la polyvalence des infrastructures destinées aux familles et aux personnes âgées (suite)	7.13 Développer des « Parcours énergie » dans deux nouveaux quartiers*	\$\$\$\$	✓	2022-2024	- La Ville de Gaspé
	7.14 Encourager les initiatives citoyennes dans l'organisation d'activités de plein air hivernales	\$\$		2021-2025	- Conseil municipal - Comités de quartier
	7.15 Améliorer les infrastructures, les équipements et la formation du personnel qui assurent la sécurité de la plage de Haldimand	\$\$\$	✓	2021-2025	- Club le Kaken - La Ville de Gaspé

* Un Parcours énergie est une promenade sportive rythmée par un ensemble d'activités, généralement situé dans un cadre naturel ou un parc urbain.

CHAMP D'INTERVENTION : ENVIRONNEMENT

8 Intégrer un plus grand nombre de pratiques écoresponsables dans les activités de la Ville	8.1 Soutenir la brigade verte ou autre organisation pour préparer une à deux opérations de nettoyage par année	\$\$		2021-2025	- Conseiller municipal - Régie intermunicipale - CCTG - Écoles
	8.2 Acquérir deux véhicules électriques et deux hubs électriques* dans le cadre du projet pilote TCITÉ-RÉGÎM (un à Gaspé et un Rivière-au-Renard), au moins deux vélos électriques (bureau d'accueil touristique de Rivière-au-Renard) et au moins quatre vélos électriques (bureau d'accueil touristique de Gaspé) en collaboration avec la RÉGÎM	\$\$\$\$	✓	2021-2022	- Bureaux d'accueil touristique - Destination Gaspé - FADOQ - RÉGÎM

AXE DE DÉVELOPPEMENT # 2 : MILIEU DE VIE

CHAMP D'INTERVENTION : ENVIRONNEMENT


OBJECTIF	ACTIONS	BUDGET	MADA	ÉCHÉANCIER	PARTENAIRES OU RÔLE DE LA VILLE
8 Intégrer un plus grand nombre de pratiques écoresponsables dans les activités de la Ville (suite)	8.3 Amorcer une réflexion pour offrir davantage de soutien aux organismes dans leurs pratiques environnementales	\$\$		2022-2023	- Régie intermunicipale - FMBM - FADOQ
	8.4 Développer un programme d'incitatifs à l'achat de produits d'hygiène personnelle écologiques (ex. : couches lavables, serviettes hygiéniques)	\$\$\$		2021	- Maison de la famille - Régie intermunicipale


* Un hub électrique comprend un abri, une borne de recharge et potentiellement des vélos électriques en partage.


AXE DE DÉVELOPPEMENT # 3 : PARTICIPATION SOCIALE

CHAMP D'INTERVENTION : ENGAGEMENT CITOYEN

9 Intensifier le soutien aux organismes et aux initiatives citoyennes	9.1 Collaborer à une stratégie de valorisation du bénévolat s'adressant aux jeunes	\$\$		2023-2024	- CAB - CJE - Maison des jeunes - MRC
	9.2 Participer à une campagne centralisée de recrutement de bénévoles	\$\$	✓	2022-2024	- CAB - FADOQ
	9.3 Évaluer la mise sur pied d'un « Conseil jeunesse » avec mentorat	\$		2023-2025 en continu	- Conseil Municipal - Carrefour jeunesse-emploi

 Sera absolument réalisée en priorité

 Sera réalisée d'ici 5 ans

 Sera réalisée à condition d'avoir toutes les ressources (humaines, matérielles, financières)

AXE DE DÉVELOPPEMENT # 3 : PARTICIPATION SOCIALE

CHAMP D'INTERVENTION : COMMUNICATION

OBJECTIF	ACTIONS	BUDGET	MADA	ÉCHÉANCIER	PARTENAIRES OU RÔLE DE LA VILLE
10 Rejoindre davantage les familles et les personnes âgées	10.1 Développer des stratégies de communication ciblées pour les différentes clientèles	\$\$	✓	2021-2025	<ul style="list-style-type: none"> - Maison de la famille - Vision - Écoles - CJE - Maison des jeunes - FADOQ - Associations des personnes handicapées
	10.2 Augmenter la visibilité des activités de loisirs et de culture dans les médias et sur les réseaux sociaux	\$\$		2021-2025	<ul style="list-style-type: none"> - Organismes
	10.3 Augmenter la visibilité des activités de loisirs et de culture adaptées aux personnes handicapées et aux personnes âgées dans les médias et sur les réseaux sociaux	\$\$	✓	2021-2025	<ul style="list-style-type: none"> - Association des personnes handicapées - Association des handicapés - Groupe adapté C.-E.-Pouliot
	10.4 Offrir des plages horaires spécifiques pour les personnes âgées dans les infrastructures de loisirs	\$	✓	2021-2025	<ul style="list-style-type: none"> - Bibliothèques - Arénas - FADOQ - Maison des jeunes - Association des handicapés - Musée de la Gaspésie - Centres de loisirs, etc.
	10.5 Faire la promotion de la Fête des voisins*	\$\$	✓	2022	<ul style="list-style-type: none"> - Conseil municipal - Comités de quartier citoyens

* La Fête des voisins est un événement qui se déroule annuellement en juin pour permettre aux gens qui se côtoient sans trop se connaître de briser la glace, de faire connaissance et de développer des liens : <https://rqvvs.qc.ca/fete-des-voisins>

AXE DE DÉVELOPPEMENT # 3 : PARTICIPATION SOCIALE

CHAMP D'INTERVENTION : PROMOTION DE LA POLITIQUE

OBJECTIF	ACTIONS	BUDGET	MADA	ÉCHÉANCIER	PARTENAIRES OU RÔLE DE LA VILLE
11 Intégrer la politique aux activités de la Ville	11.1 Faire un suivi au conseil municipal après chaque rencontre du comité de suivi de la politique	\$\$		2021-2025 en continu	- Comité de suivi
	11.2 Arrimer la Politique municipale familiale et des personnes âgées avec celle de la MRC	\$		2021-2022	- Comité de suivi
	11.3 Désigner une personne-ressource au sein de l'équipe des loisirs et de la culture pour les questions des familles et des personnes âgées	\$\$\$\$		2021-2025	- Conseil municipal
	11.4 Réunir le comité de suivi de la politique deux fois par année	\$		2021-2025	- La Ville de Gaspé

Mise en œuvre

Une politique est un document phare, un guide pour soutenir la prise de décisions. C'est un document vivant, qui s'adapte à la réalité et qui va donc nécessairement évoluer au cours des cinq prochaines années, particulièrement dans le contexte de la pandémie de Covid-19 qui nous place devant plusieurs inconnus.

Nous avons fait le choix d'une politique plus concise et contenant moins d'objectifs et d'actions afin de nous assurer de les réaliser et d'obtenir des gains concrets pour la population. Nous sommes conscients que tous les besoins et les préoccupations des familles n'y sont pas répondus. Le Comité de suivi assurera un suivi régulier et rigoureux auprès du Conseil municipal, fera l'évaluation annuelle du plan d'action et s'assurera de sa diffusion auprès des partenaires et de la population.

Nous mettrons en place des mécanismes de suivi clairs, une équipe dédiée et avons la volonté d'impliquer davantage les partenaires du milieu.

Remerciements

Nos remerciements vont à l'ensemble des personnes qui ont contribué à la réalisation de ce document rassembleur et tout spécialement :

- Aux membres du Comité de pilotage et des comités thématiques pour leur expertise, leur temps et leur engagement envers le mieux-être des familles
- À Linda Duval, du Carrefour Action Municipal Famille, pour les conseils, l'accompagnement et l'écoute
- À Aline Perry, élue responsable des questions familiales, de croire profondément à l'importance de nommer et de porter les enjeux des familles.
- À l'ensemble des citoyennes et des citoyens qui ont généreusement participé aux consultations

Ce projet est rendu possible grâce au soutien financier du ministère de la Famille, du Secrétariat aux aînés et grâce au soutien technique du Carrefour Action Municipal Famille.

Merci à nos partenaires



Sources

Community Health and Social Services Network (CHSSN), Demographic Profile of the English Speaking Communities – The Administrative Region of Gaspésie-Îles-de-la-Madeleine & MRC La Côte-de-Gaspé, 2018, https://chssn.org/pdf/En/2017/mrc24003_La-Cote-de-Gaspe.pdf

Direction de la santé publique Gaspésie-Îles-de-la-Madeleine, Nathalie DUBÉ avec la collaboration de Claude Parent, La municipalité de Gaspé en quelques chiffres, Janvier 2020.

Institut de la statistique du Québec dans Le Pharillon, 28 mars 2018 – Les années sont comptabilisées du 1^{er} juillet au 31 août. Pour faciliter la lecture, l'année indiquée correspond à la fin de la période. Par exemple : 2017 correspond à la période allant du 01-07-2016 au 31-08-2017.

Statistique Canada, répartition de la population du Québec selon l'âge et le sexe, 2017, <https://www150.statcan.gc.ca/t1/tbl1/fr/tv.action?pid=1710000501>

Conception :

Imprimerie du Havre, Gaspé

Crédits photos :

Roger Saint-Laurent

Jacques Gratton

Photographies Plein-Ciel

Jonathan Desjarlais

Simon Bujold

Sylvain F.

Marilou Levasseur

Ce projet est rendu possible grâce notamment
au soutien technique d'Espace MUNI.



Municipalité
amie des aînés

En partenariat avec :

Québec 



Politique municipale pour les familles et les personnes âgées

2021-2026



25, rue de l'Hôtel-de-Ville
Gaspé (Québec) G4X 2A5
418 368-2104
loisirs@ville.gaspe.qc.ca

 **villedegaspe**

ville.gaspe.qc.ca